

แผนพัฒนาท้องถิ่น (พ.ศ.๒๕๖๖ - ๒๕๗๐)

แก้ไข ครั้งที่ ๒/๒๕๖๕

ขององค์การบริหารส่วนตำบลหนองเต่า

โดย

องค์การบริหารส่วนตำบลหนองเต่า

งานยุทธศาสตร์และงบประมาณ

โทร ๐๓๖-๗๗๖-๐๔๓



ประกาศองค์การบริหารส่วนตำบลหนองเต่า  
เรื่อง ใช้แผนพัฒนาท้องถิ่น (พ.ศ. ๒๕๖๖ - ๒๕๗๐) แก้ไข ครั้งที่ ๒/๒๕๖๕

\*\*\*\*\*

เนื่องด้วย องค์การบริหารส่วนตำบลหนองเต่า ได้ดำเนินการแก้ไขแผนพัฒนาท้องถิ่น (พ.ศ. ๒๕๖๖ - ๒๕๗๐) ครั้งที่ ๒/๒๕๖๕ ตามที่กระทรวงมหาดไทย ได้ให้องค์กรปกครองส่วนท้องถิ่นนำหมุดหมายในแผนพัฒนาเศรษฐกิจและสังคมแห่งชาติ ฉบับที่ ๑๓ มาจัดทำรายละเอียดที่มีความสอดคล้องหรือเชื่อมโยงกับยุทธศาสตร์ชาติ ๒๐ ปี แผนพัฒนาจังหวัด/กลุ่มจังหวัด/ภาค ยุทธศาสตร์การพัฒนาขององค์กรปกครองส่วนท้องถิ่นในเขตจังหวัด และยุทธศาสตร์องค์กรปกครองส่วนท้องถิ่น ในส่วนที่ ๒ ยุทธศาสตร์ขององค์กรปกครองส่วนท้องถิ่น และส่วนที่ ๓ การนำแผนพัฒนาท้องถิ่นไปสู่การปฏิบัติ โดยเป็นอำนาจของผู้บริหารท้องถิ่นในการดำเนินการตามระเบียบกระทรวงมหาดไทยว่าด้วยการจัดทำแผนพัฒนาขององค์กรปกครองส่วนท้องถิ่น พ.ศ. ๒๕๔๘ และที่แก้ไขเพิ่มเติม ข้อ ๔ และ ข้อ ๒๑ มาดำเนินการโดยอนุโลมและให้ใช้เป็นการแก้ไขแผนพัฒนาท้องถิ่น ทั้งนี้ ให้ดำเนินการแล้วเสร็จภายใน ๑๒๐ วันนับแต่วันประกาศในราชกิจจานุเบกษา รายละเอียดตามหนังสือกระทรวงมหาดไทย ที่ มท ๐๘๑๐.๓/ว ๖๐๘๖ ลงวันที่ ๑๙ สิงหาคม ๒๕๖๕

อาศัยอำนาจตามระเบียบกระทรวงมหาดไทย ว่าด้วยการจัดทำแผนพัฒนาขององค์กรปกครองส่วนท้องถิ่น พ.ศ.๒๕๔๘ แก้ไขเพิ่มเติม ข้อ ๒๑ เมื่อแผนพัฒนาท้องถิ่นที่เพิ่มเติมได้รับความเห็นชอบแล้ว ให้ส่งแผนพัฒนาท้องถิ่นดังกล่าวให้ผู้บริหารท้องถิ่นประกาศใช้ พร้อมทั้งปิดประกาศให้ประชาชนทราบโดยเปิดเผยไม่น้อยกว่าสามสิบวันนับแต่วันที่ผู้บริหารท้องถิ่นประกาศใช้ และสามารถเข้าดูได้ที่เว็บไซต์ [www.nongtaobanmi.go.th](http://www.nongtaobanmi.go.th) หัวข้อ แผนพัฒนาท้องถิ่น

จึงประกาศให้ทราบทั่วกัน

ประกาศ ณ วันที่ ๑๑ เดือน ธันวาคม พ.ศ.๒๕๖๕

(ลงนาม)

สุเทพ ด้วงมี  
(นายสุเทพ ด้วงมี)

นายกองค์การบริหารส่วนตำบลหนองเต่า

## หลักการและเหตุผล

เนื่องด้วย องค์การบริหารส่วนตำบลหนองเต่า ได้จัดทำแผนพัฒนาท้องถิ่น (พ.ศ. ๒๕๖๖ - ๒๕๗๐) และมีแก้ไขแผนฯ ครั้งที่ ๑/๒๕๖๕ ไปแล้วนั้น แต่ทั้งนี้ เนื่องจากว่าองค์การบริหารส่วนตำบลหนองเต่ามีความจำเป็นที่จะต้องแก้ไขแผนพัฒนาท้องถิ่น (พ.ศ. ๒๕๖๖ - ๒๕๗๐) ครั้งที่ ๒/๒๕๖๕ ให้ถูกต้องตามที่กระทรวงมหาดไทย ได้ให้องค์กรปกครองส่วนท้องถิ่นนำหมุดหมายในแผนพัฒนาเศรษฐกิจและสังคมแห่งชาติ ฉบับที่ ๑๓ มาจัดทำรายละเอียดที่มีความสอดคล้องหรือเชื่อมโยงกับยุทธศาสตร์ชาติ ๒๐ ปี แผนพัฒนาจังหวัด/กลุ่มจังหวัด/ภาค ยุทธศาสตร์การพัฒนาขององค์กรปกครองส่วนท้องถิ่นในเขตจังหวัด และยุทธศาสตร์องค์กรปกครองส่วนท้องถิ่น ในส่วนที่ ๒ ยุทธศาสตร์ขององค์กรปกครองส่วนท้องถิ่น และส่วนที่ ๓ การนำแผนพัฒนาท้องถิ่นไปสู่การปฏิบัติ โดยเป็นอำนาจของผู้บริหารท้องถิ่นในการดำเนินการตามระเบียบกระทรวงมหาดไทยว่าด้วยการจัดทำแผนพัฒนาขององค์กรปกครองส่วนท้องถิ่น พ.ศ. ๒๕๔๘ และที่แก้ไขเพิ่มเติม ข้อ ๔ และ ข้อ ๒๑ มาดำเนินการโดยอนุโลมและให้ใช้เป็นการแก้ไขแผนพัฒนาท้องถิ่น ทั้งนี้ ให้ดำเนินการแล้วเสร็จภายใน ๑๒๐ วันนับแต่วันประกาศในราชกิจจานุเบกษา กรณีองค์กรปกครองส่วนท้องถิ่นไม่อาจดำเนินการแล้วเสร็จตามเวลาที่กำหนดดังกล่าวให้ผู้บริหารท้องถิ่นดำเนินการตามที่เห็นสมควรและให้นำแนวทางการดำเนินงานตามหนังสือกระทรวงมหาดไทย ที่ มท ๐๘๑๐.๓/ว ๑๒๓๙ ลงวันที่ ๒๑ กุมภาพันธ์ ๒๕๖๕ มาเป็นแนวทางในการปฏิบัติด้วย รายละเอียดตามหนังสือกระทรวงมหาดไทย ที่ มท ๐๘๑๐.๓/ว ๖๐๖๘ ลงวันที่ ๑๙ สิงหาคม ๒๕๖๕ เรื่อง ชักซ้อมแนวทางปฏิบัติการใช้แผนพัฒนาท้องถิ่นขององค์กรปกครองส่วนท้องถิ่นเพื่อจัดทำบริการสาธารณะหรือกิจกรรมสาธารณะ ปัจจุบันได้มีประกาศใช้แผนพัฒนาเศรษฐกิจและสังคมแห่งชาติ ฉบับที่ ๑๓ (พ.ศ. ๒๕๖๖ - ๒๕๗๐) ราชกิจจานุเบกษา เมื่อวันที่ ๑ พฤศจิกายน ๒๕๖๕

ดังนั้น เพื่อให้การแก้ไขโครงการพัฒนาในแผนพัฒนาท้องถิ่น (พ.ศ. ๒๕๖๖ - ๒๕๗๐) เป็นไปด้วยความถูกต้อง ตามระเบียบและหนังสือกระทรวงมหาดไทยดังกล่าว นายองค์การบริหารส่วนตำบลท่าตลาด จึงอนุมัติแก้ไขแผนพัฒนาท้องถิ่น (พ.ศ. ๒๕๖๖ - ๒๕๗๐) ครั้งที่ ๒/๒๕๖๕ และดำเนินการประกาศใช้ต่อไป

รายละเอียดแผนพัฒนาท้องถิ่น (พ.ศ. ๒๕๖๖ – ๒๕๗๐) แก้ไข ครั้งที่ ๒/๒๕๖๕

องค์การบริหารส่วนตำบลหนองเต่า อำเภอบ้านหมี่ จังหวัดลพบุรี  
จากแผนพัฒนาท้องถิ่น (พ.ศ. ๒๕๖๖ – ๒๕๗๐)

ส่วนที่ ๒ ยุทธศาสตร์องค์กรปกครองส่วนท้องถิ่น

ข้อ ๑.๒ แผนพัฒนาเศรษฐกิจและสังคมแห่งชาติ ฉบับที่ ๑๒ รายละเอียดแก้ไขใหม่ ดังนี้

ข้อ ๑.๒ แผนพัฒนาเศรษฐกิจและสังคมแห่งชาติ ฉบับที่ ๑๓ (พ.ศ. ๒๕๖๖ – ๒๕๗๐)

ในการจัดทำแผนพัฒนาท้องถิ่น ต้องมีความเชื่อมโยงของยุทธศาสตร์ในภาพรวม (Strategy linkage) ความเชื่อมโยงในเชิงยุทธศาสตร์ที่เชื่อมต่อกันเพื่อให้เกิดภาพรวม (Overview) การเชื่อมโยงจากจุดหนึ่งไปจุดหนึ่งในเชิงยุทธศาสตร์ โดยสามารถนำเข้าสู่รอยต่อที่เข้าหากันได้อย่างกลมกลืนแม้ว่าจะเรียกชื่อที่แตกต่างกันก็ตาม แต่ก็สามารถเดินทางไปด้วยกันได้ในเชิงยุทธศาสตร์เป็นการเชื่อมโยงความสัมพันธ์ระหว่างยุทธศาสตร์ระดับมหภาคกับยุทธศาสตร์ขององค์กรปกครองส่วนท้องถิ่น ได้แก่ (๑) ยุทธศาสตร์ชาติ ๒๐ ปี (๒) แผนพัฒนาเศรษฐกิจและสังคมแห่งชาติ (๓) การกำหนดเป้าหมายการพัฒนาที่ยั่งยืน (Sustainable Development Goals: SDGs) (๔) แผนพัฒนาจังหวัด/กลุ่มจังหวัด/ภาค (๕) ยุทธศาสตร์การพัฒนาขององค์กรปกครองส่วนท้องถิ่นในเขตจังหวัดและ (๖) ยุทธศาสตร์ขององค์กรปกครองส่วนท้องถิ่น การกำหนดและการวิเคราะห์ความเชื่อมโยงองค์รวมที่นำไปสู่การพัฒนาท้องถิ่นจากยุทธศาสตร์ทุกระดับ มีความสัมพันธ์หรือเชื่อมโยงกันอย่างไร เพื่อให้การพัฒนาท้องถิ่นสอดคล้องกับยุทธศาสตร์ระดับมหภาคและยุทธศาสตร์ขององค์กรปกครองส่วนท้องถิ่นประกอบด้วย (๑) วิสัยทัศน์ (๒) ยุทธศาสตร์ (๓) เป้าประสงค์ (๔) ตัวชี้วัด (๕) ค่าเป้าหมาย (๖) กลยุทธ์ และ (๗) จุดยืนทางยุทธศาสตร์ ซึ่งองค์การบริหารส่วนตำบลท่าตลาด ได้จัดทำแผนพัฒนาท้องถิ่น (พ.ศ. ๒๕๖๖ – ๒๕๗๐) ที่มีความเชื่อมโยงของยุทธศาสตร์ดังกล่าว และเชื่อมโยงกับแผนพัฒนาเศรษฐกิจและสังคมแห่งชาติ ฉบับที่ ๑๓ ด้วย โดยนำหมุดหมายในแผนพัฒนาเศรษฐกิจและสังคมแห่งชาติ ฉบับที่ ๑๓ มาจัดทำรายละเอียดที่มีความสอดคล้องหรือเชื่อมโยงกับยุทธศาสตร์ชาติ ๒๐ ปี แผนพัฒนาจังหวัด/กลุ่มจังหวัด/ภาค ยุทธศาสตร์การพัฒนาขององค์กรปกครองส่วนท้องถิ่นในเขตจังหวัด และยุทธศาสตร์องค์กรปกครองส่วนท้องถิ่น ซึ่งมารายละเอียดดังนี้

แผนพัฒนาเศรษฐกิจและสังคมแห่งชาติ ฉบับที่ ๑๓ (พ.ศ. ๒๕๖๖ – ๒๕๗๐) มีสถานะเป็นแผนระดับที่ ๒ ซึ่งเป็นกลไกที่สำคัญในการแปลงยุทธศาสตร์ชาติไปสู่การปฏิบัติ และใช้เป็นกรอบสำหรับการจัดทำแผนระดับที่ ๓ เพื่อให้การดำเนินงานของภาคีการพัฒนาที่เกี่ยวข้องสามารถสนับสนุนการบรรลุเป้าหมายตามยุทธศาสตร์ชาติตามกรอบระยะเวลาที่คาดหวังไว้ได้โดยพระราชบัญญัติสภาพัฒนาการเศรษฐกิจและสังคมแห่งชาติ พ.ศ. ๒๕๖๑บัญญัติให้แผนพัฒนาเศรษฐกิจและสังคมแห่งชาติ ฉบับที่ ๑๒ มีผลบังคับใช้ตั้งแต่วันที่ ๓๐ กันยายน ๒๕๖๕ ส่งผลให้กรอบระยะเวลา ๕ ปีของแผนพัฒนาเศรษฐกิจและสังคมแห่งชาติ ฉบับที่ ๑๓ เริ่มต้น ณ วันที่ ๑ ตุลาคม ๒๕๖๕ ครอบคลุมปีงบประมาณ พ.ศ. ๒๕๖๖ – ๒๕๗๐ ซึ่งเป็นระยะ ๕ ปีที่สองของยุทธศาสตร์ชาติ ทั้งนี้ การจัดทำแผนพัฒนาฯ ฉบับที่ ๑๓ อยู่บนความตั้งใจที่จะให้แผนมีจุดเน้นและเป้าหมายของการพัฒนาที่เป็นรูปธรรม สามารถบ่งบอกทิศทางการพัฒนาที่ชัดเจนที่ประเทศควรมุ่งไปในระยะ ๕ ปี ถัดไป โดยเป็นผลที่เกิดจากกระบวนการสังเคราะห์ข้อมูลอย่างรอบด้าน ทั้งสถานะของทุนในมิติต่างๆ

บทเรียนของการพัฒนาที่ผ่านมาตลอด จนการเปลี่ยนแปลงของปัจจัยและเงื่อนไขที่จะมีอิทธิพลต่อองค์ภาพพ  
ต่างๆ ของประเทศ รวมถึงการสนับสนุนให้ภาคีการพัฒนาทุกภาคส่วนเข้ามามีส่วนร่วมในการแลกเปลี่ยนความ  
คิดเห็นอย่างกว้างขวางตั้งแต่ในขั้นตอนการกำหนดกรอบทิศทางของแผนไปจนถึงการยกร่างแผนนอกจากนี้  
การจัดทำแผนพัฒนาฯ ฉบับที่ ๑๓ ยังอยู่ในช่วงเวลาทั่วโลก รวมถึงประเทศไทยต้องเผชิญกับข้อจำกัด  
หลากหลายประการที่เป็นผลสืบเนื่องจากสถานการณ์การแพร่ระบาดของโควิด-๑๙ ซึ่งไม่เพียงแต่ก่อให้เกิด  
การเจ็บป่วยและเสียชีวิตของประชากร แต่ยังส่งผลให้เกิด

เงื่อนไขทางเศรษฐกิจและการดำเนินชีวิตของประชาชนทุกกลุ่ม นอกจากนี้ ในระยะของ  
แผนพัฒนาฯ ฉบับที่ ๑๓ ยังเป็นช่วงเวลาที่แนวโน้มของการพัฒนาของเทคโนโลยีอย่างก้าวกระโดด การ  
เปลี่ยนแปลงสภาพภูมิอากาศที่มีความรุนแรงเพิ่มขึ้นการเป็นสังคมสูงวัยของประเทศไทยและหลายประเทศทั่ว  
โลก ตลอดจนการเปลี่ยนแปลงด้านภูมิรัฐศาสตร์ระหว่างประเทศ ดังนั้น การขับเคลื่อนการพัฒนาประเทศ  
ท่ามกลางกระแสแนวโน้มการเปลี่ยนแปลงดังกล่าวจึงต้องให้ความสำคัญกับการเสริมสร้างความเข้มแข็งจาก  
ภายในให้สามารถเติบโตต่อไปได้อย่างมั่นคงท่ามกลางความผันแปรที่เกิดขึ้นรอบด้าน และคำนึงถึง  
ผลประโยชน์ของประเทศทั้งทางเศรษฐกิจ สังคมและสิ่งแวดล้อมอย่างยั่งยืน

ในการกำหนดทิศทางของแผนพัฒนาฯ ฉบับที่ ๑๓ ให้ประเทศสามารถก้าวข้ามความท้าทาย  
ต่างๆ เพื่อให้ “ประเทศไทยมีความมั่นคง มั่งคั่ง ยั่งยืน เป็นประเทศพัฒนาแล้ว ด้วยการพัฒนาตามหลักปรัชญา  
ของเศรษฐกิจพอเพียง” ตามเจตนารมณ์ของยุทธศาสตร์ชาติ ได้อาศัยหลักการและแนวคิด ๔ ประการ ดังนี้

๑. หลักปรัชญาของเศรษฐกิจพอเพียง
๒. การสร้างความสามารถในการ
๓. เป้าหมายการพัฒนาที่ยั่งยืนของสหประชาชาติ
๔. การพัฒนาเศรษฐกิจชีวภาพ เศรษฐกิจหมุนเวียน เศรษฐกิจสีเขียว

เพื่อถ่ายทอดเป้าหมายหลักไปสู่ภาพของการขับเคลื่อนที่ชัดเจนในลักษณะของวาระการพัฒนานี้  
เอื้อให้เกิดการทำงานร่วมกันของหลายหน่วยงานและหลายภาคส่วนในการผลักดันการพัฒนาเรื่องใดเรื่องหนึ่ง  
ให้เกิดผลได้อย่างเป็นรูปธรรม แผนพัฒนาฯ ฉบับที่ ๑๓ จึงได้กำหนดหมวดหมู่การพัฒนา จำนวน ๑๓ หมวด  
หมู่ ซึ่งเป็นการบ่งบอกถึงสิ่งที่ประเทศไทยปรารถนาจะ “เป็น” หรือมุ่งหวังจะ “มี” เพื่อสะท้อนประเด็น  
การพัฒนาที่มีลำดับความสำคัญสูงต่อการพลิกโฉมประเทศไทยสู่ “สังคมก้าวหน้า เศรษฐกิจสร้างมูลค่าอย่าง  
ยั่งยืน” โดยหมวดหมู่ทั้ง ๑๓ ประการ แบ่งออกได้เป็น ๔ มิติ ดังนี้

#### ๑. มิติภาคการผลิตและบริการเป้าหมาย ประกอบไปด้วย

หมวดหมู่ที่ ๑ ไทยเป็นประเทศชั้นนำด้านสินค้าเกษตรและเกษตรแปรรูปมูลค่าสูง

หมวดหมู่ที่ ๒ ไทยเป็นจุดหมายของการท่องเที่ยวที่เน้นคุณภาพและความยั่งยืน

หมวดหมู่ที่ ๓ ไทยเป็นฐานการผลิตยานยนต์ไฟฟ้าที่สำคัญของโลก

หมวดหมู่ที่ ๔ ไทยเป็นศูนย์กลางทางการแพทย์และสุขภาพมูลค่าสูง

หมวดหมู่ที่ ๕ ไทยเป็นประตูการค้าการลงทุนและยุทธศาสตร์ทางโลจิสติกส์ที่สำคัญของภูมิภาค

หมวดหมู่ที่ ๖ ไทยเป็นศูนย์กลางอุตสาหกรรมอิเล็กทรอนิกส์อัจฉริยะและอุตสาหกรรมดิจิทัลของอาเซียน

## ๒. มิติโอกาสและความเสมอภาคทางเศรษฐกิจและสังคม ประกอบไปด้วย

หมวดหมู่ที่ ๗ ไทยมีวิสาหกิจขนาดกลางและขนาดย่อมที่เข้มแข็ง มีศักยภาพสูง และสามารถแข่งขันได้

หมวดหมู่ที่ ๘ ไทยมีพื้นที่และเมืองอัจฉริยะที่น่าอยู่ ปลอดภัย เด็ดขาดได้อย่างยั่งยืน

หมวดหมู่ที่ ๙ ไทยมีความยากจนข้ามรุ่นลดลง และมีความคุ้มครองทางสังคมที่เพียงพอ

เหมาะสม

## ๓. มิติความยั่งยืนของทรัพยากรธรรมชาติและสิ่งแวดล้อม

หมวดหมู่ที่ ๑๐ ไทยมีเศรษฐกิจหมุนเวียนและสังคมคาร์บอนต่ำ

หมวดหมู่ที่ ๑๑ ไทยสามารถลดความเสี่ยงและผลกระทบจากภัยธรรมชาติและ การเปลี่ยนแปลงสภาพภูมิอากาศ

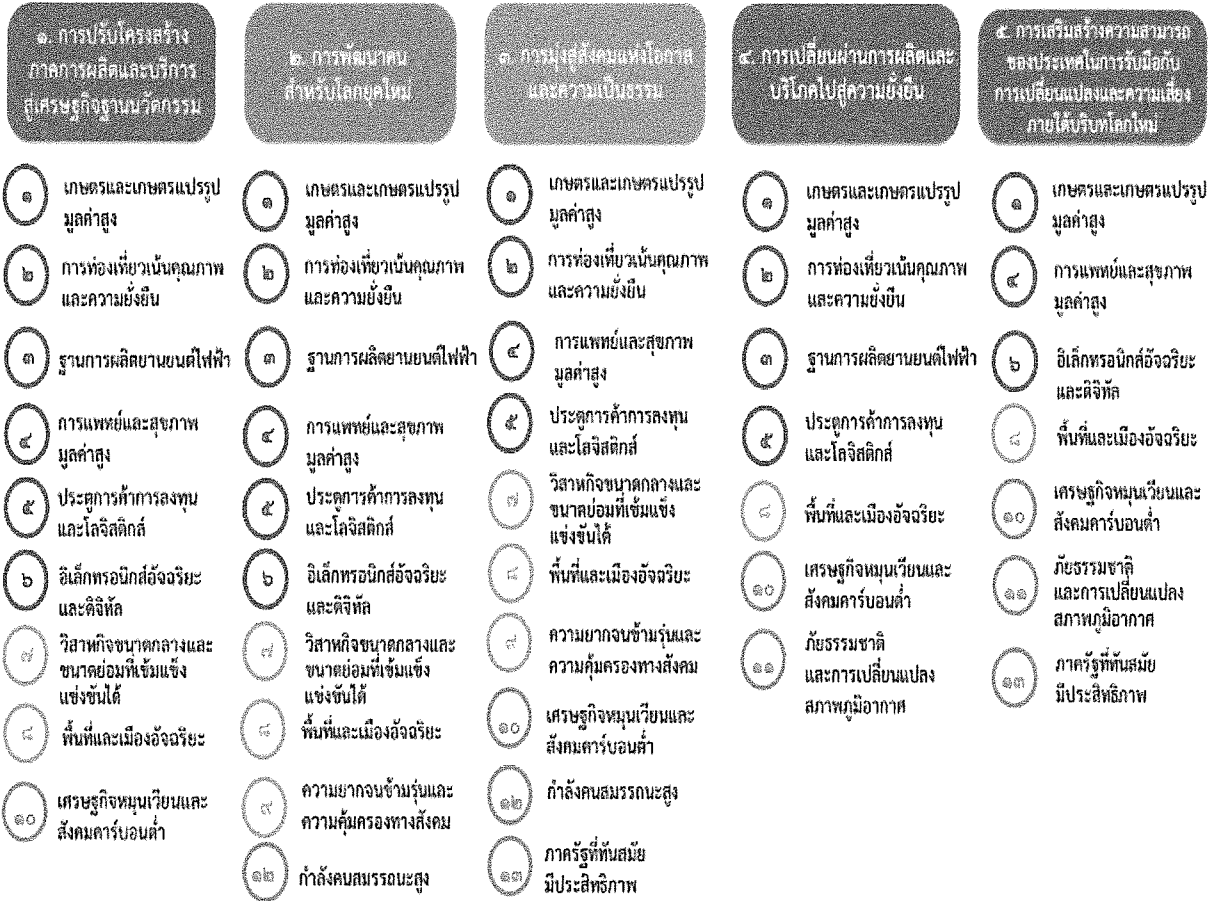
## ๔. มิติปัจจัยผลักดันการพลิกโฉมประเทศ

หมวดหมู่ที่ ๑๒ ไทยมีกำลังคนสมรรถนะสูง มุ่งเรียนรู้อย่างต่อเนื่อง ตอบโจทย์การพัฒนาแห่งอนาคต

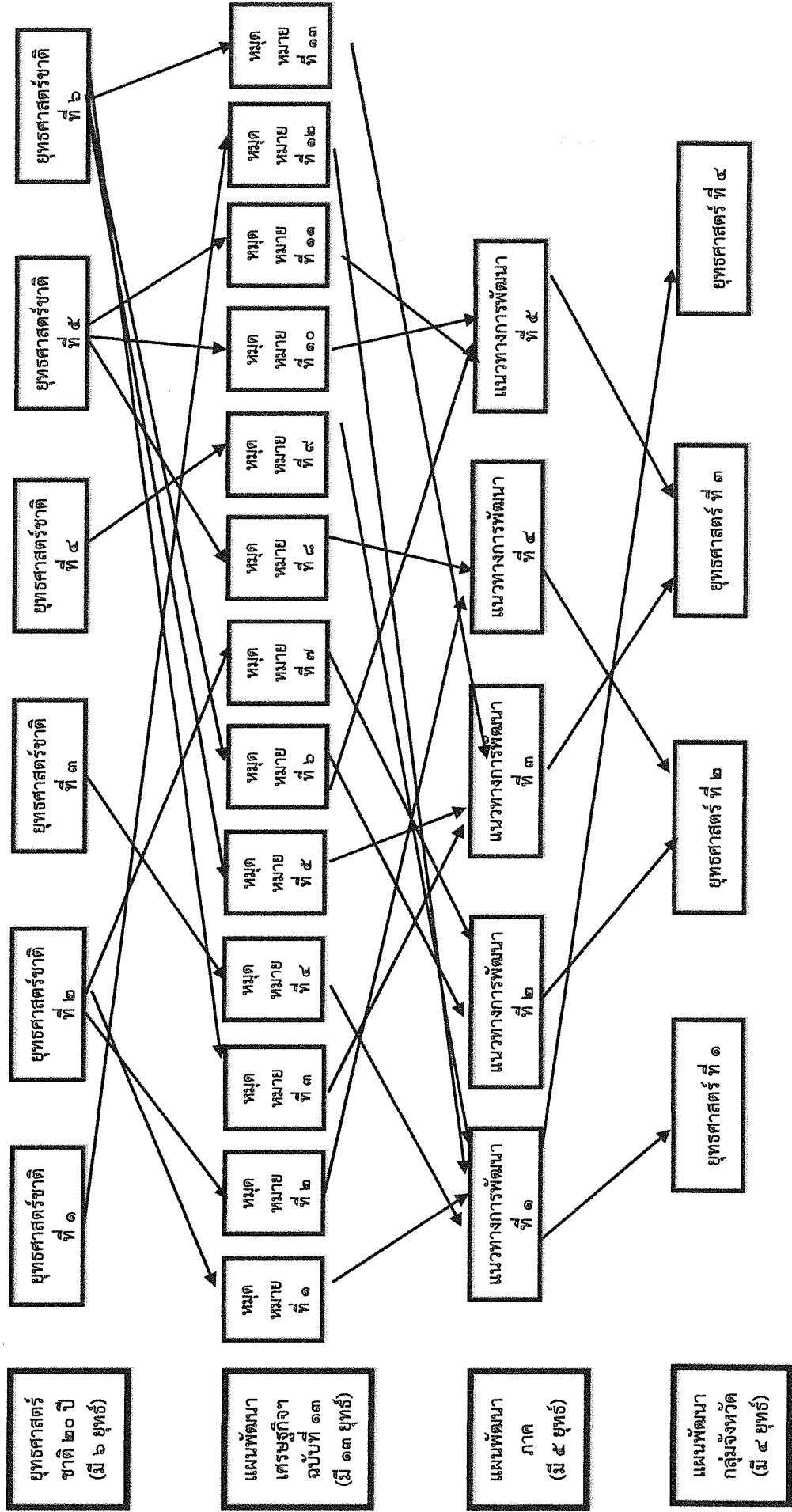
หมวดหมู่ที่ ๑๓ ไทยมีภาครัฐที่ทันสมัย มีประสิทธิภาพ และตอบโจทย์ประชาชน

ความเชื่อมโยงระหว่างหมวดหมู่การพัฒนา กับเป้าหมายหลักแสดงไว้ในแผนภาพที่ ๓.๑ โดยหมวดหมู่การพัฒนาที่กำหนดขึ้นเป็นประเด็นที่มีลักษณะเชิงบูรณาการที่ครอบคลุมการพัฒนาดั้งแต่ในระดับต้นน้ำจนถึงปลายน้ำ และสามารถนำไปสู่ผลพัฒนาทั้งในมิติเศรษฐกิจ สังคม ทรัพยากรธรรมชาติและสิ่งแวดล้อมไปพร้อมๆ กัน ทำให้หมวดหมู่แต่ละประการสามารถสนับสนุนเป้าหมายหลักได้มากกว่าหนึ่งข้อ นอกจากนี้การพัฒนาภายใต้แต่ละหมวดหมู่ไม่ได้แยกขาดจากกัน แต่มีการสนับสนุนหรือเอื้อประโยชน์ซึ่งกันและกัน

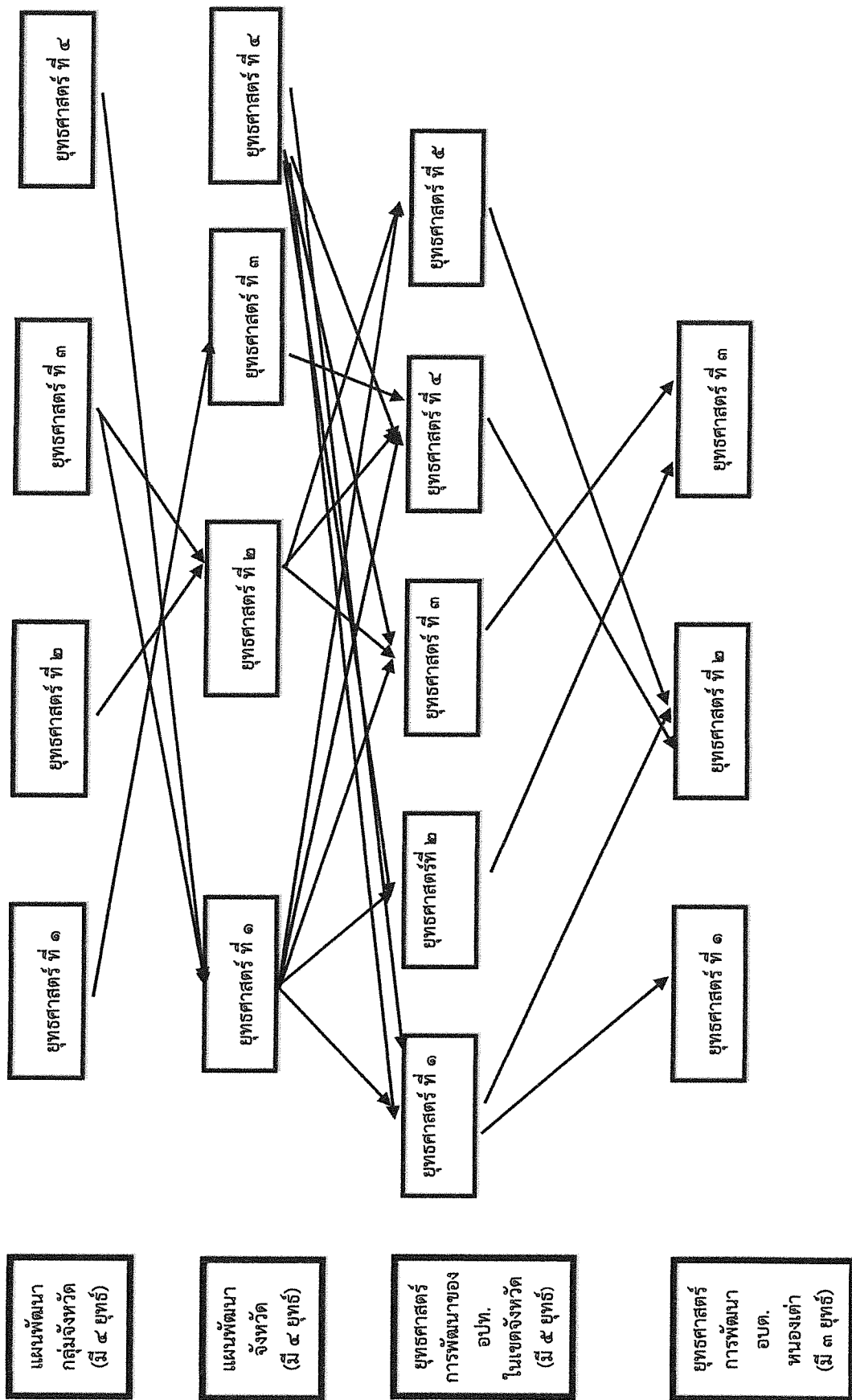
แผนภาพที่ ๓.๑ ความเชื่อมโยงระหว่างหมุดหมายการพัฒนากับเป้าหมายหลัก



๒.๓ ความเชื่อมโยงของยุทธศาสตร์ในภาพรวม







ตารางยุทธศาสตร์ต่าง ๆ

<p>ยุทธศาสตร์ อปท. (อบต.หนองเต่า) (พ.ศ.๒๕๖๖-๒๕๗๐)</p>	<p>ยุทธศาสตร์ อปท.ในเขต จังหวัดลพบุรี (พ.ศ.๒๕๖๖-๒๕๗๐)</p>	<p>ยุทธศาสตร์ จังหวัดลพบุรี (พ.ศ.๒๕๖๖-๒๕๗๐)</p>	<p>แผนพัฒนากรุงเทพมหานคร (พ.ศ.๒๕๖๖-๒๕๗๐)</p>	<p>ยุทธศาสตร์ชาติ ๒๐ ปี (พ.ศ.๒๕๖๑-๒๕๘๐)</p>
<p>๑. ยุทธศาสตร์การพัฒนา ส่งเสริมเกษตรอินทรีย์แนว ใหม่</p>	<p>๑. ยุทธศาสตร์การพัฒนา พัฒนาศักยภาพทาง เศรษฐกิจเชิงสร้างสรรค์ เข้มแข็งและยั่งยืน</p>	<p>๑. สร้างมูลค่าเพิ่มสินค้า เกษตรปลอดภัยสู่ เศรษฐกิจฐานราก</p>	<p>๑. แผลงผลิตอาหารเพื่อ เลี้ยงประชากรในประเทศ และต่างประเทศ</p>	<p>๑. ไทยเป็น ประเทศชั้นนำด้านสินค้า เกษตรและเกษตรแปรรูป มูลค่าสูง</p>
<p>๒. ยุทธศาสตร์การพัฒนา ทรัพยากรมนุษย์</p>	<p>๒. ยุทธศาสตร์การพัฒนา เพิ่มขีดความสามารถทาง การศึกษาวิทยาศาสตร์ วัฒนธรรมประเพณีและ พัฒนาคุณภาพชีวิต</p>	<p>๒. พัฒนาคุณภาพชีวิตทุก กลุ่มทุกวัยเรียนรู้ตลอด ชีวิตเสริมสร้างสุขภาพที่ดี เมืองลพบุรีมีความสุข</p>	<p>๒. พัฒนาและยกระดับ ภาคกลางไปสู่การเป็น แหล่งเกษตรสมัยใหม่และ ศูนย์รวบรวมและ กระจายสินค้าเกษตรของ ประเทศ</p>	<p>๑. ด้านความมั่นคง</p> <p>๒. ด้านการสร้าง ความสามัคคีในการ แข่งขัน</p>

(ต่อ)

ยุทธศาสตร์ อปท. (อบต.หนองเต่า) (พ.ศ.๒๕๖๖-๒๕๗๐)	ยุทธศาสตร์ อปท.ในเขต จังหวัดลพบุรี (พ.ศ.๒๕๖๖-๒๕๗๐)	ยุทธศาสตร์ จังหวัดลพบุรี (พ.ศ.๒๕๖๖-๒๕๗๐)	แผนพัฒนากลุ่มจังหวัด ภาคกลางตอนบน๒ (พ.ศ.๒๕๖๖-๒๕๗๐)	ร่างแนวทางการพัฒนา ภาคกลาง (พ.ศ.๒๕๖๖-๒๕๗๐)	แผนเศรษฐกิจ ฉบับที่ ๑๓ (พ.ศ.๒๕๖๖-๒๕๗๐)	ยุทธศาสตร์ชาติ ๒๐ ปี (พ.ศ.๒๕๖๑-๒๕๘๐)
๓. ยุทธศาสตร์การพัฒนาส่งเสริมการท่องเที่ยวเชิงวัฒนธรรม	๓. ยุทธศาสตร์การพัฒนาด้านทรัพยากรธรรมชาติและสิ่งแวดล้อม	๓. บริหารจัดการด้านท่องเที่ยวแบบบูรณาการ	๓. การท่องเที่ยวเชิงประวัติศาสตร์ศาสนาวัฒนธรรมและธรรมชาติ	๓. พัฒนาแหล่งท่องเที่ยวสำคัญและแหล่งท่องเที่ยวชุมชนให้เข้าสู่ตลาดท่องเที่ยวคุณภาพ	๓. ไทยเป็นฐานการผลิตยานยนต์ไฟฟ้าที่สำคัญของโลก	๓. ด้านการพัฒนาและเสริมสร้างศักยภาพทรัพยากรมนุษย์
			๔. พัฒนาและส่งเสริมการท่องเที่ยวเชื่อมโยงวัฒนธรรมที่หลากหลาย	๔. พัฒนากลางกลางเป็นศูนย์กลางทางการแพทย์และสุขภาพมูลค่าสูง	๔. ไทยเป็นศูนย์กลางทางการแพทย์และสุขภาพมูลค่าสูง	๔. ด้านการสร้างโอกาสและความเสมอภาคทางสังคม
				๕. พัฒนาการผลิตกำลังคนให้มีทักษะรองรับอุตสาหกรรมและบริการแห่งอนาคต	๕. ไทยเป็นประตูการค้าการลงทุนและยุทธศาสตร์ทางโลจิสติกส์ที่สำคัญของภูมิภาค	๕. ด้านการสร้างการเติบโตบนคุณภาพชีวิตที่เป็นมิตรกับสิ่งแวดล้อม

(ต่อ)

ยุทธศาสตร์ อปท. (อบต.หนองเต่า) (พ.ศ.๒๕๖๖-๒๕๗๐)	ยุทธศาสตร์ อปท.ในเขต จังหวัดลพบุรี (พ.ศ.๒๕๖๖-๒๕๗๐) ๖. ยุทธศาสตร์การพัฒนา ด้านการบริการสาธารณะ	ยุทธศาสตร์ จังหวัดลพบุรี (พ.ศ.๒๕๖๖-๒๕๗๐)	แผนพัฒนาภาคกลางตอนบน๒ ภาคกลาง (พ.ศ.๒๕๖๖-๒๕๗๐)	ร่างแนวทางการพัฒนา ภาคกลาง (พ.ศ.๒๕๖๖-๒๕๗๐) ๖. พัฒนาเมือง เขต เศรษฐกิจพิเศษชายแดน และเมืองชายแดน รวมทั้ง พื้นที่ระเบียงเศรษฐกิจ พิเศษภาคกลาง-ตะวันตก ให้เอื้อต่อการพัฒนา เศรษฐกิจและสังคมใน อนาคต	แผนเศรษฐกิจ ฉบับที่ ๑๓ (พ.ศ.๒๕๖๖-๒๕๗๐) หมุดหมายที่ ๖ ไทยเป็น ศูนย์กลางอุตสาหกรรม อิเล็กทรอนิกส์อัจฉริยะและ อุตสาหกรรมดิจิทัลของ อาเซียน	ยุทธศาสตร์ชาติ ๒๐ ปี (พ.ศ.๒๕๖๑-๒๕๘๐) ๖. ด้านการปรับสมดุลและ พัฒนาระบบการบริหาร จัดการภาครัฐ
					หมุดหมายที่ ๗ ไทยมี วิสาหกิจขนาดกลางและ ขนาดย่อมที่เข้มแข็ง มี ศักยภาพสูง และสามารถ แข่งขันได้	
					หมุดหมายที่ ๘ ไทยมีพื้นที่ และเมืองอัจฉริยะที่น่าอยู่ ปลอดภัย เติบโตได้อย่าง ยั่งยืน	
					หมุดหมายที่ ๙ ไทยมีความ ยากจนข้ามรุ่นลดลง และมี ความคุ้มครองทางสังคมที่ เพียงพอ เหมาะสม	

(ต่อ)

ยุทธศาสตร์ อปท. (อบต.หนองเต่า) (พ.ศ.๒๕๖๖-๒๕๗๐)	ยุทธศาสตร์ อปท.ในเขต จังหวัดลพบุรี (พ.ศ.๒๕๖๖-๒๕๗๐)	ยุทธศาสตร์ จังหวัดลพบุรี (พ.ศ.๒๕๖๖-๒๕๗๐)	แผนพัฒนามากลุ่มจังหวัด ภาคกลางตอนบน๒ (พ.ศ.๒๕๖๖-๒๕๗๐)	ร่างแนวทางการพัฒนา ภาคกลาง (พ.ศ.๒๕๖๖-๒๕๗๐)	แผนเศรษฐกิจ ฉบับที่ ๓๓ (พ.ศ.๒๕๖๖-๒๕๗๐)	ยุทธศาสตร์ชาติ ๒๐ ปี (พ.ศ.๒๕๖๑-๒๕๘๐)
					หมุดหมายที่ ๑๐ ไทยมีเศรษฐกิจหมุนเวียนและสังคมคาร์บอนต่ำ	
					หมุดหมายที่ ๑๑ ไทยสามารถลดความเสี่ยงและผลกระทบจากภัยธรรมชาติและการเปลี่ยนแปลงสภาพภูมิอากาศ	
					หมุดหมายที่ ๑๒ ไทยมีกำลังคนสมรรถนะสูง มุ่งเรียนรู้อย่างต่อเนื่อง ตอบโจทย์การพัฒนาแห่งอนาคต	
					หมุดหมายที่ ๑๓ ไทยมีภาครัฐที่ทันสมัย มีประสิทธิภาพ และตอบโจทยประชาชน	

\*\*\*\*\*